



Designing and Validating the local Model of Entrepreneurship Education in Technical and Vocational Education Centers

Abdullatif Kor, Fereshteh Kordestani✉, Ali Hosseinikhah, Yalda Delgoshai

Abstract

Background and Purpose: This research was conducted with the aim of designing and validating the local model of entrepreneurship education in technical and vocational education centers. **Method:** The purpose of this research is developmental-applied type of mixed studies (qualitative-quantitative). In the qualitative part, the theme analysis method was used to identify and the fuzzy Delphi method was used to summarize the indicators, and in the quantitative part, the descriptive-survey method was used. The statistical population in the qualitative part included experts (university faculty members) in the fields of entrepreneurship, educational management and human resource management, managers of technical and professional centers, entrepreneurship lecturers who reached theoretical saturation with eighteen interviews and in the quantitative part with Cochran's formula. A total of 384 center managers, part-time and full-time academic staff, and entrepreneurship course instructors were selected as samples. In the qualitative part, 5 dimensions, 16 components and 63 indicators were identified. In the second part, the number of indicators was reduced from 63 indicators to 60 indicators in two rounds with the fuzzy Delphi method. Finally, the validity of the questionnaire was confirmed by the Cvr method. Cronbach's alpha with a coefficient of 0.868 was a high reliability of this questionnaire. **Results:** According to the results of the research model, it showed that among the identified factors, the educational dimension with a coefficient of 0.932 has the highest importance and priority in entrepreneurship education, and the economic dimension with a coefficient of 0.755 is the least important and the last priority from the point of view of the employees and teachers of technical and vocational schools has it. **Conclusion:** Therefore, we come to the conclusion that entrepreneurship is a relatively acquired process, and teachers are considered a key element in promoting and teaching entrepreneurship.

Received: 15.06.2021

Revision: 16.08.2021

Acceptance: 03.09.2021

Keywords:

*Entrepreneurship
Education, Model Design,
Accreditation*

How to cite this article:

Kor, A., Kordestani, F., Hosseinikhah, A., Delgoshai, Y. Designing and Validating the local Model of Entrepreneurship Education in Technical and Vocational Education Centers. *Bi-Quarterly Journal of studies and psychological news in adolescents and youth*, 2021, 2(1): 209-222

Article type

Original research

1. Abdullatif Kor, PhD student, Department of Higher Education Management, Central Tehran Branch, Islamic Azad University, Tehran, Iran. **2. Fereshteh Kordestani**, Assistant Professor, Department of Educational Management, Central Tehran Branch, Islamic Azad University, Tehran, Iran, **3. Ali Hosseinikhah**, Assistant Professor, Department of Curriculum Planning, Khwarazmi University, Tehran, Iran, **4. Yalda Delgoshai**, Assistant Professor, Department of Education and Training Management, Central Tehran Branch, Islamic Azad University, Tehran, Iran.

✉ Correspondence related to this article should be addressed to **Fereshteh Kordestani**, Assistant Professor, Department of Educational Management, Central Tehran Branch, Islamic Azad University, Tehran, Iran.

Email: fe.kordestani92@gmail.com

طراحی و اعتباربخشی الگوی بومی آموزش کارآفرینی در مراکز آموزش فنی و حرفه‌ای

عبدالطیف گر، فرشته کردستانی ✉، علی حسینی خواه، یلدا دلگشایی

<p>چکیده</p> <p>زمینه و هدف: این پژوهش با هدف طراحی و اعتباربخشی الگوی بومی آموزش کارآفرینی در مراکز آموزش فنی و حرفه‌ای انجام پذیرفت. روش پژوهش: روش این پژوهش توسعه‌ای - کاربردی از نوع پژوهش‌های آمیخته (کیفی - کمی) است. در بخش کیفی از روش تحلیل مضمون برای شناسایی و روش دلفی فازی برای تلخیص شاخص‌ها استفاده شد و در بخش کمی از روش توصیفی-پیمایشی استفاده شد. جامعه آماری در بخش کیفی شامل خبرگان (اعضای هیات علمی دانشگاه) در رشته‌های کارآفرینی، مدیریت آموزشی و مدیریت منابع انسانی، مدیران مراکز فنی و حرفه‌ای، مدرسان کارآفرینی بودند که با هجده مصاحبه به اشباع نظری رسید و در بخش کمی با فرمول کوکران تعداد ۳۸۴ نفر از مدیران مراکز، هیات علمی پاره وقت و تمام وقت و مدرسان درس کارآفرینی به عنوان نمونه انتخاب شدند. در بخش کیفی ۵ بعد، ۱۶ مؤلفه و ۶۳ شاخص شناسایی گردید در بخش دوم با روش دلفی فازی در دو راند تعداد شاخص‌ها از ۶۳ شاخص به ۶۰ شاخص کاهش یافتند. در نهایت با روش CVI روایی پرسشنامه تأیید شد. آلفای کرونباخ با ضریب ۰,۸۶۸. شان از پایایی بالای این پرسشنامه بود. یافته‌ها: با توجه به نتایج الگوی تحقیق نشان داد که از بین عوامل شناسایی شده بعد آموزشی با ضریب ۰,۹۳۲ بالاترین اهمیت و اولویت را در آموزش کارآفرینی دارد و بعد اقتصادی با ضریب ۰,۷۵۵، کمترین اهمیت و اولویت آخر را از نظر کارکنان و مدرسان مدارس فنی و حرفه‌ای دارد. نتیجه‌گیری: بنابراین به این نتیجه می‌رسیم که کارآفرینی فرایندی نسبتاً اکتسابی است همچنین معلمان عنصر کلیدی در ترویج و آموزش کارآفرینی محسوب می‌شوند.</p>	<p>دریافت مقاله: ۱۴۰۰/۰۳/۲۵</p> <p>اصلاح مقاله: ۱۴۰۰/۰۵/۲۵</p> <p>پذیرش نهایی: ۱۴۰۰/۰۶/۱۲</p> <p>واژه‌های کلیدی: آموزش کارآفرینی، طراحی الگو، اعتباربخشی.</p> <p>نحوه ارجاع دهی به مقاله: گر، ع، کردستانی، ف، حسینی خواه، ع، دلگشایی، ی. (۱۴۰۰). طراحی و اعتباربخشی الگوی بومی آموزش کارآفرینی در مراکز آموزش فنی و حرفه‌ای. دوفصلنامه مطالعات و تازه‌های روان‌شناختی نوجوان و جوان، ۲۰۹-۲۲۲: (۱)۲</p> <p>نوع مقاله: پژوهشی اصیل</p>
--	--

۱. عبدالطیف گر، دانشجوی دکتری، گروه مدیریت آموزش عالی، واحد تهران مرکزی، دانشگاه آزاد اسلامی، تهران، ایران. ۲. فرشته کردستانی، استادیار، گروه مدیریت آموزشی، واحد تهران مرکزی، دانشگاه آزاد اسلامی، تهران، ایران. ۳. علی حسینی خواه، استادیار، گروه آموزشی برنامه‌ریزی درسی، دانشگاه خوارزمی، تهران، ایران. ۴. یلدا دلگشایی، استادیار، گروه مدیریت آموزشی و آموزش، واحد تهران مرکزی، دانشگاه آزاد اسلامی، تهران، ایران. ✉ مکاتبات مربوط به این مقاله باید خطاب به فرشته کردستانی، استادیار، گروه مدیریت آموزشی، واحد تهران مرکزی، دانشگاه آزاد اسلامی، تهران، ایران است.

پست الکترونیکی: fe.kordestani92@gmail.com

مقدمه

امروزه پیشرفت سریع اقتصاد مبتنی بر دانش به واسطه فناوری‌های ارتباطی قدرت فکر و دانش را جایگزین تفکر قدرت بازو کرده و مدیریت فکری انسان‌ها بیش از هر زمان دیگری از ارزش برخوردار شده است به گونه‌ای که در برخی نظریه‌های دانشمندان به این دوره عصر کارآفرینی اطلاق شده است (غفرانی و همکاران، ۱۴۰۱). کارآفرینی فرایند خلق محصولی جدید و با ارزش با اختصاص زمان و تلاش لازم؛ در نظر گرفتن ریسک‌های مالی روانی و اجتماعی و رسیدن به رضایت فردی مالی و استقلال است (کوسون و همکاران، ۲۰۲۰). مطالعات کارآفرینی در روان‌شناسی به درک اینکه چگونه صفات افراد مختلف با انگیزش و عملکرد کارآفرینانه ارتباط دارد متمرکز است. متغیرهایی مثل انگیزه پیشرفت، کانون کنترل درونی، ریسک‌پذیری، عزت نفس، تعهد مسئولیت، ارزش‌ها، تجارب، خود کارآمدی، هدف‌گزینی و... چگونه موجب می‌شود که فردی تمام ریسک‌های اجتماعی روانی و مالی که در راه‌اندازی فعالیت کارآفرینانه وجود دارد را بپذیرد، از موضوعات مورد توجه روان‌شناسان، جامعه‌شناسان و محققین علم مدیریت است (ستوده و مدرسی، ۱۴۰۰).

آموزش کارآفرینی، فرآیند تربیت افراد با توانایی تشخیص فرصت‌های تجاری، بینش، عزت نفس، دانش و مهارت‌هایی برای عمل بر روی این توانایی‌هاست (کاوپینن و چوداری، ۲۰۲۱) که شامل آموزش تشخیص فرصت‌ها، تمرینات یک مفهوم، نشان دادن منابع علیرغم ریسک و کوچک شمردن مخاطره شغلی است (سنالی^۲ و همکاران، ۲۰۲۲). نظام‌های آموزشی کشورهای مختلف تلاش راهبردی هدفمندی را برای تلفیق کارآفرینی در برنامه آموزشی خود همراه با فراهم‌آوری ابزارها و ساز و کارهای لازم اعمال کرده‌اند تا بتوانند از راهبرد آموزش کارآفرینی یا آموزش کارآفرینانه جهت ارتقای شایستگی‌های مورد انتظار جامعه و بازار کار از دانش‌آموختگان بهره‌مطلوب را ببرند (عزیزی و همکاران، ۱۳۹۸). تلفیق کارآفرینی در نظام آموزشی، شیوه‌های مختلفی را به خود

می‌گیرد. در این زمینه تمایز قائل شدن بین دو رویکرد دارای اهمیت است. نخستین رویکرد، یعنی آموزش کارآفرینی بر این فرض استوار است که کارآفرینی همانند مجموع‌های از عنصرهای رفتاری در ابعاد دانشی، بینشی و مهارتی و صلاحیت‌های حرفه‌ای می‌ماند که می‌تواند از راه آموزش در افراد پدید آمده و رشد یابد. از این منظر، کارآفرینی آموزش‌پذیر و تدریس‌پذیر است. در واقع آموزش کارآفرینی فعالیتی است که از آن برای انتقال دانش و اطلاعات موردنیاز برای کارآفرینی استفاده می‌شود و افزایش یا بهبود نگرش‌ها، مهارت‌ها و توانایی‌های افراد را در پی خواهد داشت (کهن‌خاکی و همکاران، ۱۴۰۰).

رویکرد مفهومی دیگر، آموزش کارآفرینانه است که متضمن بهسازی کلیت نظام آموزشی در راستای آسان‌گری شرایط یادگیری کارآفرینانه و پرورش دانش‌آموختگانی کارآفرین در رشته‌های تحصیلی مختلف است. رویکرد نخست، بیشتر مؤلفه‌ای بوده و در پی تلفیق کارآفرینی به‌عنوان یک رشته، یک گرایش یا برنامه درسی در نظام آموزشی است. در حالی که رویکرد دوم ماهیت نظام‌یافته داشته و در پی دگرگون‌سازی کلیت نظام آموزشی (همه‌ی مؤلفه‌ها و پیوندهای آن‌ها) و تلفیق کارآفرینی هر چند غیرمستقیم و ناملموس-در تار و پود نظام آموزشی برای برخوردار شدن نظام مزبور از قابلیت‌ها، ابزارها و سازوکارهای موردنیاز برای انجام کارکردهای مختلف، اعم از آموزش، پژوهش، مدیریت، خدمات اجتماعی و... با جنس و ماهیت کارآفرینانه است. بی‌تردید پیاده‌سازی رویکرد دوم نسبت به رویکرد نخست چالش برانگیزتر، ولی در عین حال سودمندتر، ژرف‌تر و پردامنه‌تر بوده و به نهادینه‌سازی کارآفرینی در نظام آموزشی منجر خواهد شد (کلمبلی^۳ و همکاران، ۲۰۲۲)؛ آموزش‌های فنی و حرفه‌ای یکی از شیوه‌های عمده در تربیت نیروی متخصص و عامل مؤثری در جهت رشد مهارت‌های افراد برای اشتغال در بخش‌های مختلف و در نتیجه کاهش بیکاری است. یکی از مهارت‌هایی که لازم است در برنامه‌های درسی دوره‌های فنی و حرفه‌ای گنجانده شود، کارآفرینی است. این مهم در چند دهه اخیر مورد

1. Kauppinen & Choudhary
2. Senali

3. Colombelli

کارآفرینی (۲۰۱۴)، رتبه ایران از نظر کارآفرینی در میان ۷۰ کشور مورد بررسی ۴۳ و در میان کشورهای هم گروه خود (منبع محور همچون بولیوی، آنگولا و ویتنام) آخر بوده است. همچنین، «موسسه توسعه جهانی کارآفرینی ۲» در گزارشی پیش‌بینی کرد در سال ۲۰۱۶، رتبه کارآفرینی ایران در میان ۱۳۰ کشور جهان، ۸۰ و در میان ۱۵ کشور منطقه خاورمیانه و شمال آفریقا ۱۴ خواهد بود. بر این اساس، در ایران در دهه گذشته نه تنها اهداف برنامه‌های توسعه کارآفرینی محقق نشده است، بلکه در برخی شاخص‌ها رکود داشته است (مصطفائی و همکاران، ۱۳۹۸). با توجه به آنچه بیان شد و با ذکر این نکته که مراکز آموزش فنی و حرفه‌ای ایران برای دستیابی به آموزش کارآفرین باید فعالیت‌های آموزشی و پژوهشی و خدماتی را به سوی توسعه کارآفرینی معطوف کنند و ارائه الگوهای بومی مؤثر برای ترویج و توسعه کارآفرینی می‌تواند در بهبود و پیشرفت کشور نیز مؤثر واقع شود و نیز با توجه به این که الگوهای موجود مطالعه شده جامع نبوده و مبتنی بر نیازسنجی از مراکز آموزشی فنی و حرفه‌ای نیست و عمدتاً در نظام‌های آموزش عالی شکل گرفته‌اند، همچنین با توجه به این که در تحقیقات بررسی شده، بیشتر الگو پردازی مورد نظر بوده و نه اعتباربخشی به الگو، لذا سؤال و دغدغه اصلی تحقیق حاضر این است که الگوی بومی آموزش کارآفرینی در مراکز آموزش فنی و حرفه‌ای تهران چگونه است؟ و در تحقیق حاضر، در این مسیر به طراحی و اعتباربخشی چنین مدلی اقدام خواهد شد.

غفاری، حسینی و موسی‌خانی (۱۴۰۱) در پژوهشی تحت عنوان «طراحی مدل آموزش کارآفرین مبتنی بر توسعه شایستگی کارآفرینانه در مقطع متوسطه» بیان داشتند که روش‌های آموزشی کارآفرینانه در مقطع متوسطه با هدف افزایش مهارت‌ها و دانش دانش‌آموزان می‌تواند در شرایط واقعی زندگی قابل اجرا باشد. مدارس با هدف تربیت دانش‌آموزان جهت ایفای نقش کارآفرینانه در جامعه نمود اجرایی چنین هدفی هستند. مطالعه حاضر با هدف ارائه مدل مدارس کارآفرین با محوریت توسعه شایستگی‌های کارآفرینانه دانش‌آموزان مقطع متوسطه صورت گرفته است.

توجه بسیاری از مؤسسات آموزشی در کشورهای مختلف جهان قرار گرفته است (ستوده و مدرسی، ۱۴۰۰). با توجه به این که مراکز آموزش فنی و حرفه‌ای می‌توانند فرصت مناسبی برای ارتقای کارآفرینی از طریق رشد نگرش، دانش و مهارت‌های کارآفرینانه باشند، بنابراین، در چند دهه اخیر، مؤسسات آموزشی شاهد تقاضای روزافزون برای دوره‌های آموزش کارآفرینی و کسب‌وکارهای کوچک اقتصادی بوده‌اند. بر اثر این تقاضا، دانشگاه‌ها به ایجاد مراکز کارآفرینی مبادرت ورزیده‌اند؛ به طوری که آموزش‌های کارآفرینی، به طور وسیعی، به بخشی از برنامه‌های درسی مؤسسات آموزشی بخصوص در مراکز فنی و حرفه‌ای بدل شده است (طبقچی اکبری و همکاران، ۱۳۹۹). گسترش بیکاری و نگرانی در زمینه اشتغال فارغ‌التحصیلان یکی از مسائلی است که آموزش کارآفرینی را در محور مسائل دانشگاهی قرار می‌دهد و انتظارات جدید را به همراه داشته است که ایجاب می‌کند که دانشگاه و مراکز آموزشی با ترویج فرهنگ کارآفرینی آموزش مهارت‌های کارآفرینی را در اولویت قرار دهند، در حالی که گاه این آموزش‌ها کارایی لازم را نداشته‌اند (مودی، ۱۳۹۶).

از آنجایی که یکی از کارکردهای اصلی آموزش در مراکز آموزش فنی و حرفه‌ای تربیت مهارت آموختگان ماهر و ایجاد روحیه و اندیشه کارآفرینی در راستای مهارت‌های آموخته شده در آنان است و از آنجایی که جوانان از روحیه کافی برای یادگیری کارآفرینی برخوردارند (حمزه‌ئی طهرانی و همکاران، ۱۴۰۱) ولی وضعیت موجود آموزش کارآفرینی مطلوب نیست و با وضعیت مطلوب فاصله زیادی دارد (یوسفی طوین و همکاران، ۱۴۰۰)، لذا به نظر می‌رسد یکی از ضعف‌های برنامه درسی کارآفرینی، نبود الگوی جامع آموزش‌های کارآفرینانه باشد. بر اساس نتایج مطالعات، کشورها و جوامع کارآفرین اکنون در صدر اقتصادهای جهانی قرار دارند. بر مبنای شاخص‌های جهانی کارآفرینی (GEM¹) در سال ۲۰۱۵، برترین جوامع کارآفرین در سطح جهانی شامل فنلاند، آلمان، یونان، آمریکا و ژاپن بوده است (GEM, 2015-2016)، در حالی که بر مبنای آخرین گزارش دیده‌بان جهانی

آموزشی شامل اهداف، محتوا، روش تدریس و نقش معلم در قالب ماتریس برنامه آموزش کارآفرینی برای کودکان ارائه گردیده است.

تان و لی^۱ (۲۰۲۲) در تحقیقی با عنوان تأثیر اینترنت بر کارآفرینی به این نتیجه رسیدند که اینترنت از طریق فراهم آوردن اطلاعات و دانش لازم، تسهیل دسترسی‌ها به افراد و سازمان‌ها و نیز یافتن حامیان و منابع مالی، تأثیر فراوانی بر کارآفرینی دارد. جامعه و نمونه آماری در این پژوهش خانوارهایی با سرپرست خانوارهای بین ۱۸ تا ۶۵ سال محدود می‌کنیم. نمونه نهایی حداکثر شامل ۱۴۲۳۸ خانوار است. تعریف و آمار خلاصه متغیرهای اصلی را نشان می‌دهد. متغیر وابسته ما کارآفرینی است. متغیر مستقل اول نیز اینترنت است. همچنین بیان داشتند که نوآوری و کارآفرینی نیروی محرکه مهمی برای رشد اقتصادی هستند و اینترنت نقش اساسی در فعالیتهای کارآفرینی ایفا می‌کند. این مقاله تأثیر اینترنت بر کارآفرینی و مکانیسم آن را با استفاده از مجموعه داده‌های مطالعات پانل خانواده چین (CFPS) در سال‌های ۲۰۱۴ و ۲۰۱۶ مورد مطالعه قرار می‌دهد. یافته‌های تجربی ما نشان می‌دهد که اینترنت تأثیر مثبت و قابل توجهی بر کارآفرینی دارد و نتایج حتی قوی باقی می‌مانند. پس از پرداختن به درون زایی علاوه بر این، بررسی‌های ناهمگون نشان می‌دهد که اینترنت برای کارآفرینی فرصت‌طلب و در مناطق روستایی سودمندتر است. تجزیه و تحلیل مکانیسم بیشتر نشان می‌دهد که اینترنت کارآفرینی را عمدتاً از طریق تسهیل دسترسی کارآفرینان به اطلاعات و کمک به کارآفرینان برای کسب منابع مالی غیررسمی ترویج می‌کند.

وی و همکاران (۲۰۲۲) در تحقیقی با عنوان حکمرانی محلی و فرصت‌های کارآفرینی در محیط‌های کمتر توسعه‌یافته صنعتی، به این نتیجه رسیدند که رشد کارآفرینی در محیط‌های سازمانی کمتر توسعه‌یافته، با اعمال تفویض اختیار به مدیران محلی، بیشتر می‌شود. این تأثیر در مناطقی با اقتصادهای مبتنی بر بازار، مؤسسات آموزش عالی، فرهنگ کارآفرینی و کارآفرینی اجتماعی

روش تحقیق از منظر هدف، کاربردی و بر اساس گردآوری اطلاعات، کیفی با استفاده از روش نظریه داده بنیاد است. با استفاده از روش نمونه‌گیری هدفمند و گلوله برفی، با ۱۴ نفر از متخصصان و خبرگان آگاه به مباحث آموزش کارآفرینی و دست‌اندرکاران اجرای آموزش کارآفرینی در مدارس، مصاحبه‌های عمیق نیمه ساختاریافته صورت گرفت و داده‌ها با استفاده از مضامین پایه، محوری و انتخابی مورد تجزیه و تحلیل قرار گرفت. الگوی پارادایمی حاصل بر اساس پدیده محوری (شایستگی کارآفرینانه) متأثر از شرایط علی، شرایط زمینه‌ای و متغیرهای مداخله‌گر به همراه راهبردهای کنش و واکنش و پیامدهای ایجاد مدارس کارآفرین در مقطع متوسطه شکل گرفت.

ستوده و مدرسی (۱۴۰۰) در پژوهشی تحت عنوان «ارائه الگوی برنامه آموزشی کارآفرینی برای کودکان پیش‌دبستانی در ایران بر اساس طبقه‌بندی بلوم» بیان داشتند که طی دهه گذشته، آموزش کارآفرینی به کودکان در بسیاری از کشورها به یک موضوع اساسی درسی تبدیل شده است اما با وجود اهمیت این موضوع، خلاء پژوهش‌هایی که به طور صریح آموزش کارآفرینی در سنین پیش‌دبستانی را مورد بررسی قرار می‌دهند، در کشور به چشم می‌خورد. بر این اساس این پژوهش به دنبال ارائه الگوی برنامه آموزشی کارآفرینی در دوره پیش‌دبستانی در کشور است. تحقیق حاضر اکتشافی و از نظر هدف، کاربردی و از نظر گردآوری داده‌ها و اطلاعات از نوع کیفی است. جامعه آماری این پژوهش شامل بنیان‌گذاران مهدکودک‌ها و کلیه مدیران، کارشناسان و خبرگان حوزه آموزش در مهدکودک‌ها و مدارس پیش‌دبستانی استان تهران، با حداقل ده سال سابقه تحصیلات و یا تجربه مرتبط با کارآفرینی در این حوزه است. برای گردآوری اطلاعات از مصاحبه نیمه ساختار یافته با ۱۳ نفر از خبرگان و به منظور تجزیه و تحلیل داده‌های کیفی از مضامین پایه و محوری استفاده شده است. نتایج پژوهش با استفاده از تلفیق مؤلفه‌های طبقه‌بندی بلوم شامل سه مؤلفه درک و فهم، به‌کارگیری و کاربرد و تفکر نقادانه و خلق و ابعاد برنامه

2. Wei

1. Tan & Li

مدیریت منابع انسانی. روش نمونه‌گیری نیز به صورت هدفمند بود. از نظر تشکری و تدلیه^۱ در این روش نمونه‌گیری، موارد به صورت غیر تصادفی و کاملاً هدفمند انتخاب می‌شوند (تدلیه و تشکری، ۲۰۰۳: ۹۶) که در بخش کیفی تعداد ۱۸ نفر از خبرگان در این پژوهش مشارکت داشتند. فرایند تحلیل مضمون کیفی برای تعیین مهم‌ترین تعیین‌کننده‌های الگوی بومی آموزش کارآفرینی در مراکز آموزش فنی و حرفه‌ای استفاده شد. روش گردآوری داده‌ها برای جمع‌آوری داده‌های کمی، پرسشنامه وضعیت موجود با ۶۰ سؤال طیف لیکرت ۵ گزینه‌ای از خیلی زیاد تا خیلی کم طراحی گردید. جامعه آماری در این بخش مدیران مراکز، هیات علمی پاره وقت و تمام وقت و مدرسان درس کارآفرینی بودند که بر اساس جدول مورگان و فرمول کوکران ۳۸۴ نفر به دست آمد زیرا جامعه آماری جزو جوامع نامعلوم بود.

روش اجرای پژوهش

میانگین زمانی مصاحبه‌ها ۷۵ دقیقه بود. پس از پیاده‌سازی مصاحبه‌ها، به منظور تحلیل داده‌ها از روش تحلیل مضمون و هم‌زمان با جمع‌آوری داده‌ها استفاده شد. بدین ترتیب که پس از انجام مصاحبه‌ها ابتدا متن نوارها پیاده شد. پس از آن یک نسخه از کدهای استخراج شده برای مصاحبه شونده ارسال و تأیید شد. جهت آشنایی با داده‌ها و غرق شدن، داده‌ها چندین مرتبه بازخوانی گردید بدین ترتیب کدهای اولیه شناسایی و کدهای اولیه مشابه در یک طبقه کنار هم قرار گرفتند و طبقات اولیه شکل گرفت. این طبقات درهم ادغام شده و درون مایه‌ها را تشکیل دادند. همچنین جهت اطمینان از صحت داده‌های جمع‌آوری شده، درگیری طولانی مدت و عمیق داده‌ها وجود داشت. بعلاوه، دو پژوهشگر دیگر علاوه بر پژوهشگران اصلی، در تحلیل داده‌ها مشارکت داشتند. پژوهشگر دست نوشته‌ها را برای تأیید کدگذاری و طبقات می‌خواندند. برای افزایش تاییدپذیری مجدداً به مشارکت کنندگان مراجعه می‌گردید. داشتن حداکثر تنوع در نمونه‌گیری و دیدارهای طولانی، راه‌های دیگر افزایش اعتبار داده‌ها بودند. از همان مصاحبه اولیه کدها و طبقات فرعی شکل گرفتند و سپس کاهش

قوی‌تر می‌شود. این مطالعه با ارائه شواهد سیستماتیک تر از محیط‌های سازمانی توسعه نیافته به ادبیات اکوسیستم کارآفرینی کمک می‌کند و پیامدهای سیاستی برای ارتقای کارآفرینی فرصت دارد. نقش دولت‌های منطقه‌ای در تقویت کارآفرینی فرصت‌ها توجه فزاینده‌ای را از سوی دانشگاهیان و متخصصان به خود جلب کرده است. این مطالعه با تکیه بر تحقیقات در مورد اکوسیستم کارآفرینی (EE)، یک گزارش تحلیلی و جامع‌تر از نقش حمایتی دولت‌های منطقه‌ای در محیط‌های سازمانی توسعه نیافته و تعامل آن‌ها با سایر عناصر کلیدی در EE های منطقه‌ای ارائه می‌دهد. من پیشنهاد می‌کنم که در محیط‌های نهادی توسعه نیافته، یک دولت منطقه‌ای که قادر به انجام وظیفه اصلی خود در ارائه خدمات عمومی و اجتماعی است، به طور مثبت با رشد کارآفرینی فرصت همراه است. این تأثیر در مناطقی با اقتصادهای مبتنی بر بازار، مؤسسات آموزش عالی (HEI)، فرهنگ کارآفرینی و کارآفرینی اجتماعی قوی‌تر می‌شود. نتایج تجربی بر اساس داده‌های کارآفرینی در سطح استانی در چین بین سال‌های ۱۹۹۳ و ۲۰۱۳ پشتیبانی قوی برای فرضیه‌ها ارائه می‌کند. این مطالعه با ارائه شواهد سیستماتیک تر از محیط‌های سازمانی توسعه نیافته به ادبیات EE کمک می‌کند و پیامدهای سیاستی برای ارتقای کارآفرینی فرصت دارد.

روش پژوهش

این مطالعه یک مطالعه به روش آمیخته (کمی و کیفی) است. در مرحله کیفی با استفاده از مصاحبه نیمه ساختار یافته مؤلفه‌های اولیه از روش تحلیل مضمون شناسایی شد. مشارکت کنندگان در پژوهش را افراد خبره شامل (اعضای هیات علمی دانشگاه) در رشته‌های کارآفرینی، مدیریت آموزشی و مدیریت منابع انسانی، مدیران مراکز فنی و حرفه‌ای، مدرسان کارآفرینی که در این زمینه مقاله، کتاب و یا تالیفی داشته‌اند و همچنین در این زمینه تدریس کرده باشند، تشکیل داده‌اند. معیارهای ورود به مطالعه عبارت بودند از خبرگان با حداقل سه سال تجربه فعالیت در دانشگاه در زمینه آموزش عالی، متخصصین با حداقل تحصیلات دکتری در مدیریت آموزشی، کارآفرینی و

یافته‌ها

سؤال اول: عوامل تشکیل دهنده الگوی بومی آموزش کارآفرینی در مراکز آموزش فنی و حرفه‌ای کدامند؟ در ابتدا شناسایی شاخص‌های آموزش کارآفرینی انجام شد که در نهایت با ۶۳ شاخص و ۱۶ مؤلفه و ۵ بعد صورت پذیرفت که در گام دوم برای تأیید شاخص‌ها خبرگان بار دیگر از روش دلفی پرسشنامه را مطالعه نموده و ۳ شاخص را حذف نمودند و در نهایت پرسشنامه با ۶۰ شاخص و ۱۶ مؤلفه و ۵ بعد به تأیید رسید (جدول ۱).

داده‌ها در تمام واحدهای تحلیل (کدها) ادامه یافت تا درون مایه‌ها ظهور یافتند. مصاحبه‌ها تا مرحله اشباع نظری داده‌ها ادامه یافت. تحلیل محتوای کیفی با نرم‌افزار MAXQDA12 انجام شد. برای معادلات ساختاری از نرم‌افزار smart pls3 و برای تعیین اعتبار الگو از نرم‌افزار SPSS25 استفاده شد. در این پژوهش اخذ رضایت‌نامه آگاهانه، حفظ اطلاعات هویتی و رعایت امانت‌داری در پیاده‌سازی محتوای مصاحبه‌ها به عنوان ملاحظات اخلاقی مدنظر قرار گرفت.

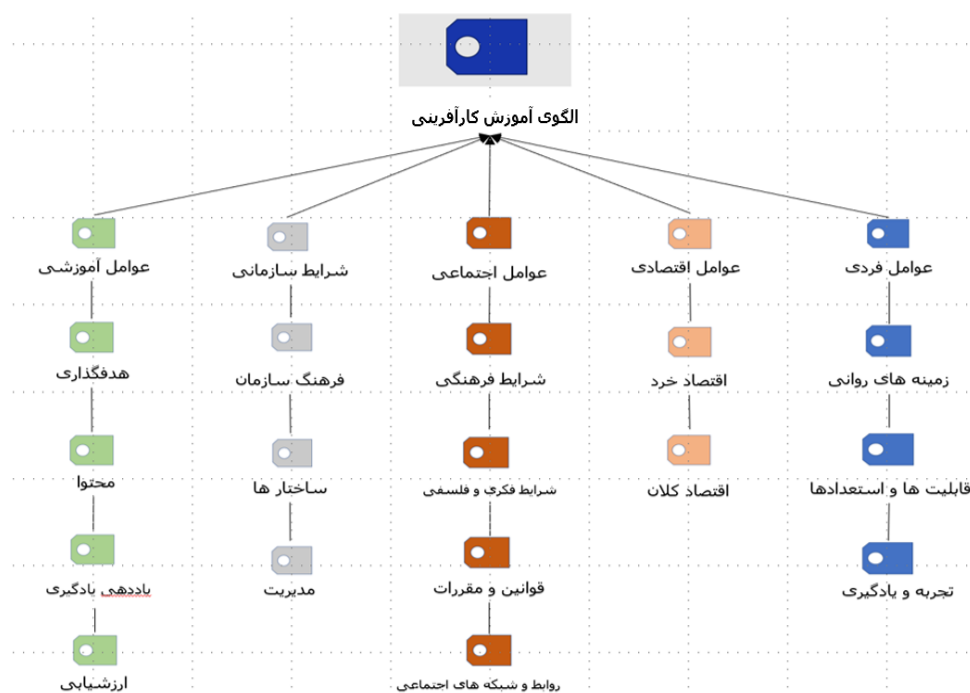
جدول ۱. عوامل تشکیل دهنده الگوی بومی آموزش کارآفرینی در مراکز آموزش فنی و حرفه‌ای

مضامین فراگیر	مضامین سازمان دهنده	مضامین پایه	کد مصاحبه شونده
ویژگی‌های فردی	ویژگی‌های روانی	مهارت‌های پرهیز از شکست یا تحمل آن	I10, I16, I5, I1, I17
		مهارت‌های ذهنی مثل (خودتنظیمی، خودکارآمدی، عزت نفس و ...)	I3, I11, I15
		قابلیت‌های شخصیتی مثل انگیزه پیشرفت و توفیق طلبی	I9, I5, I14, I2, I11
	قابلیت‌ها و استعدادها	خلاقیت و پویایی	I10, I8, I13
		پذیرش و مدیریت ریسک	I10, I9, I1, I16, I11
		استعداد ذاتی و روحیه کارآفرینی	I6, I8, I10, I13, I14
		توانایی مدیریت و رهبری	I10, I18, I1, I3, I4
تجربه‌ها و یادگیری		دیدگاه تعاملی و کار تیمی	I3, I1, I15, I4, I16
		یافتن موقعیت‌هایی که دیگران متوجه آن نشده‌اند. (فرصت شناسی)	I2, I16, I10, I9
		داشتن سرمشق	I11, I9, I10, I14, I5
		تجربه کاری و شغل قبلی	I6, I1, I2
		داشتن دوستان کارآفرین	I11, I7, I10, I3, I8
		حل مسئله و انعطاف‌پذیری	I8, I3, I15, I4, I2
		شبکه ارتباطی وسیع	I4, I3, I2, I8, I16
عوامل اقتصادی	خرد	میزان دارایی و پس انداز	I3, I9, I5, I4, I2
		توجه به خوداشتغالی	I5, I11, I4, I3
		اهمیت کسب و کارهای کوچک	I1, I2, I9, I7, I5
	کلان	دستوری نبودن اقتصاد	I8, I7, I11, I15
		نرخ تورم و نرخ بهره مناسب	I7, I13, I9, I10, I11
		سیستم مالیاتی مناسب	I1, I9, I13
		نرخ بیکاری	I3, I7, I3
		نرخ سرمایه‌گذاری‌ها	I11, I3, I14, I2, I9
عوامل اجتماعی	شرایط فرهنگی	نظام ارزشی رقابت‌پذیر	I10, I1, I2, I4
		وجود ارزش‌های اخلاقی و فرهنگی کارآفرینی	I6, I7, I5, I4
		عقاید مذهبی اقتصادی	I10, I3, I8, I2

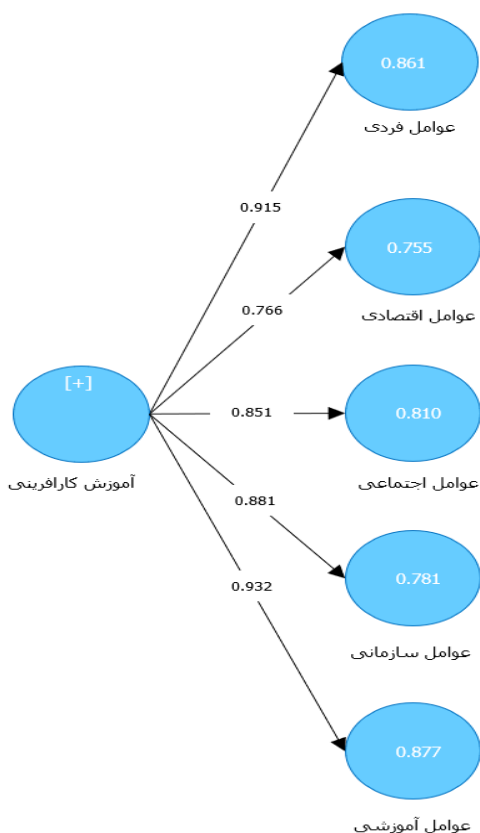
I7, I5, I11, I7	وجدان کاری	شرایط فکری و فلسفی
I11, I8, I4, I9	روابط و سرمایه اجتماعی	
I4, I2, I6	اعتماد و انسجام اجتماعی	
I4, I2, I8, I5, I9	قوانین و مقررات مالی شفاف و حامی	قوانین و مقررات
I8, I2, I9, I1	قوانین مالکیت معنوی	
I11, I1, I3, I8, I6	توجه به کارآفرینی در همه بخش‌ها از جمله کشاورزی، ورزش، ...	روابط و شبکه‌های اجتماعی
I6, I9, I3, I21	شبکه‌های اجتماعی توسعه کارآفرینی	
I2, I11, I10, I17	حرکت اجتماعی و پویایی جامعه	
I5, I8, I17, I6, I14	جو سازمانی	عوامل سازمانی
I5, I6, I4, I13	سبک رهبری سازمان	فرهنگ سازمان
I1, I2, I11, I7, I10	مهم بودن بهره‌وری سازمان و افراد	
I2, I6, I10, I9	قوانین و مقررات سازمان	ساختارها
I11, I9, I10, I4, I15	زیرساخت قوی برای ارتباط با صنعت و بازار	
I6, I1, I2	نامناسب بودن نظام استخدام و ارتقا	
I11, I7, I10, I13, I8	وجود سیاست‌های بلندمدت کلان و ملی	
I8, I3, I5, I4, I2	مدیریت استراتژیک	مدیریت
I4, I3, I2, I18, I6	تفویض اختیار	
I3, I9, I5, I4, I2	نتیجه گرایی و عملگرایی	
I5, I8, I7, I6, I4	اهداف مبتنی بر نیازسنجی	عوامل آموزش
I12, I16, I17, I9	اهداف بلند مدت و نوآورانه	هدفگذاری
I11, I9, I13, I14, I15	تلفیق در اهداف	
I6, I5, I2	آزادی عمل یاددهنده و فراگیر	
I9, I7, I10, I3, I8	به روز رسانی محتوا	محتوا
I8, I3, I5, I14, I12	کاربردی و فعال بودن محتوا	
I4, I3, I5, I9, I6	فرصت‌های فضای مجازی برای محتوا	
I10, I6, I5, I1, I17	وجود کتاب کار	
I13, I11, I15	روش‌های نوین یاددهی- یادگیری	راهبردهای یاددهی
I9, I5, I4, I12, I11	رویکرد کار محور و فعالیت محور	یادگیری
I3, I14, I11, I5	استفاده از رویکردهای فعال (مشارکتی و گروهی و ...)	
I10, I8, I3	تلفیق در روش‌ها	
I10, I9, I1, I6, I11	روش‌های نوین ارزشیابی	ارزشیابی
I16, I8, I10, I3, I4	ارزشیابی از حیطة عاطفی و مهارتی	
I3, I1, I5, I4, I6	خودارزیابی	
I10, I6, I5, I1, I7	هدف ارزیابی تنها اختصاص نمره نباشد	
I3, I11, I5	دادن بازخورد	

مکس کیو دی ای مدل مفهومی اولیه بخش کیفی ترسیم شد که در شکل ۱ ارائه شده است.

پس از استخراج کدهای اولیه، مضامین پایه و مضامین سازمانده و مضامین فراگیر، در نهایت با استفاده از نرم‌افزار



شکل ۱. مدل مفهومی عوامل تشکیل دهنده الگوی بومی آموزش کارآفرینی در مراکز آموزش فنی و حرفه‌ای



شکل ۲. بار عاملی و ضریب تعیین الگوی آموزش کارآفرینی در مراکز آموزش فنی و حرفه‌ای

پاسخ سؤال دوم: الگوی بومی آموزش کارآفرینی در مراکز آموزش فنی و حرفه‌ای چگونه است؟
 برای پاسخ به این سؤال در نمونه اصلی به تعداد ۳۸۴ نفر پرسشنامه توزیع شد و نتایج آن به روش معادلات ساختاری نمایش داده شد.

نتایج شکل ۱ و ۲ بیانگر تائید تمام عوامل بر روی آموزش کارآفرینی در مراکز آموزش فنی و حرفه ای است. در نهایت نتایج این بخش منجر به ارائه الگوی نهایی شد. برای اعتبار بخش الگو محقق از ۵ بعد زیر استفاده نمود.

الف- فلسفه و اهداف کلی الگوی بومی آموزش کارآفرینی در مراکز فنی و حرفه ای

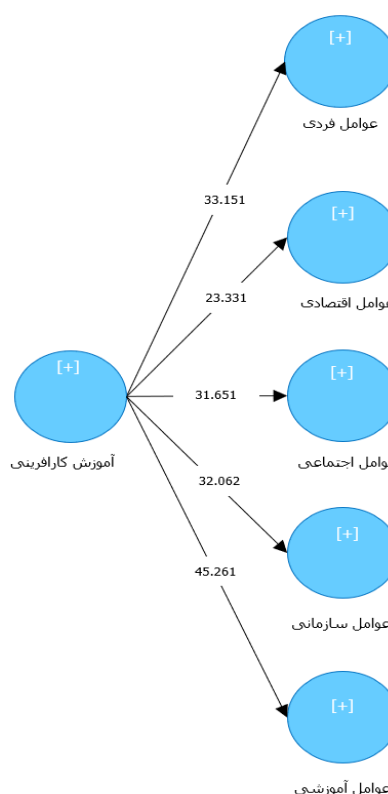
ب- مبانی نظری الگوی بومی آموزش کارآفرینی در مراکز فنی و حرفه ای

ج- مراحل اجرای الگوی بومی آموزش کارآفرینی در مراکز فنی و حرفه ای

د- نظام ارزیابی الگوی بومی آموزش کارآفرینی در مراکز فنی و حرفه ای

ط- سازوکار اجرایی الگوی بومی آموزش کارآفرینی در مراکز فنی و حرفه ای

بر مبنای این ۵ بعد برای تائید مدل پرسشنامه‌ای برای ۳۰ خبره (۱۸ نفر از بخش مصاحبه و ۱۲ نفر از اعضای هیأت علمی) ارسال و نتایج در جدول ۴ آورده شده است.



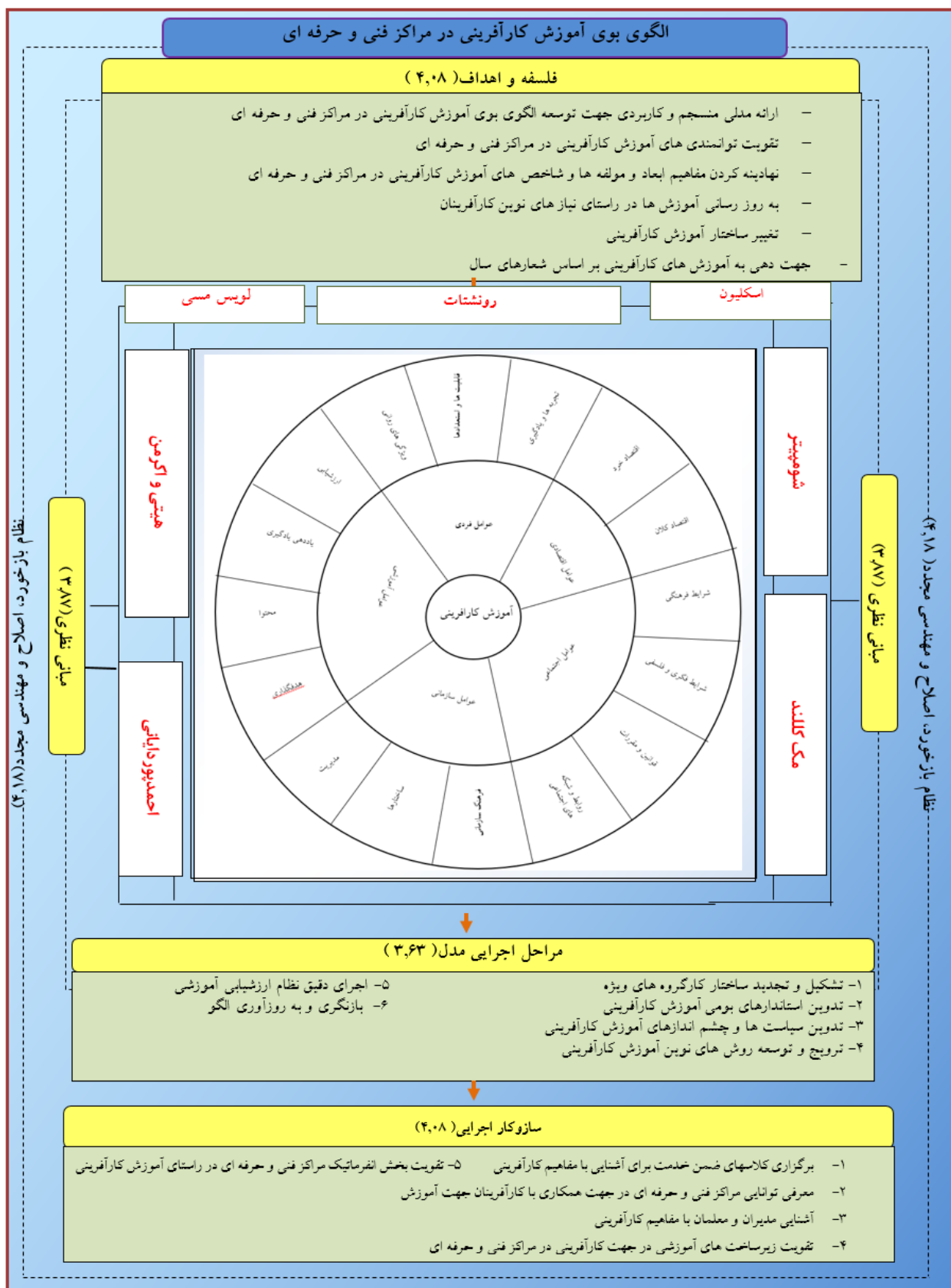
شکل ۲. ضریب معناداری الگوی آموزش کارآفرینی در مراکز آموزش فنی و حرفه ای

جدول ۳. اعتباریابی ابعاد پنج‌گانه الگوی بومی آموزش کارآفرینی در مراکز فنی و حرفه ای

نوع اعتباریابی	مؤلفه	میانگین	اختلاف میانگین	انحراف استاندارد	t	df	Sig
بیرونی	فلسفه و اهداف	۴,۰۸	۱,۰۸	۰,۶۵۸	۷,۴۵۶	۲۰	۰,۰۰۰
	مبانی نظری	۳,۸۷	۰,۸۷	۰,۶۶۰	۶,۸۷۵	۲۰	۰,۰۰۰
	اصول اجرایی	۳,۶۳	۰,۶۳	۰,۶۴	۴,۵۰۸	۲۰	۰,۰۰۰
	نظام ارزیابی	۴,۱۸	۰,۱۸	۰,۶۸۶	۷,۶۱۶	۲۰	۰,۰۰۰
	سازوکار اجرایی	۴,۰۴۸	۱,۰۴۸	۰,۶۹	۸,۱۹۸	۲۰	۰,۰۰۰
	اثربخشی کلی الگو	۴,۰۴۳	۱,۰۴۳	۰,۵۹	۹,۵۸۲	۲۰	۰,۰۰۰

۳,۸۷ و اصول اجرایی با میانگین ۳,۶۳ به ترتیب از مهم‌ترین ابعاد الگو (در زمینه اعتباریابی) محسوب می‌شوند.

با توجه به نتایج جدول فوق می‌توان دریافت که بعد نظام ارزیابی با میانگین ۴,۱۸، فلسفه و اهداف با میانگین ۴,۰۸، سازوکار اجرایی با میانگین ۴,۰۴۸، مبانی نظری با میانگین



شکل ۳. الگوی بومی آموزش کارآفرینی در مراکز فنی و حرفه ای

بحث و نتیجه گیری

مراکز فنی و حرفه‌ای با برنامه‌ها، اهداف، محتوا و سایر عوامل آموزشی خود نقش مؤثری در توسعه کارآفرینی افراد دارند. بازنگری در برنامه‌های درسی و آموزشی و اصلاح آن برای کمک به توسعه آموزش کارآفرینی، محور توجه اغلب نظام‌های آموزشی کشورها مختلف است. در این میان توجه و پژوهش درباره عوامل مؤثر بر آموزش کارآفرینی (نقش نظام آموزشی، معلم و روش تدریس کارآفرینانه) از اهمیت خاصی برخوردار است؛ بنابراین به این نتیجه می‌رسیم که کارآفرینی فرایندی نسبتاً اکتسابی است همچنین معلمان عنصر کلیدی در ترویج و آموزش کارآفرینی محسوب می‌شوند و مرور تحقیقات نشان از تغییر آموزش سنتی کارآفرینی به سمت پذیرش روش‌های تدریس نوین کارآفرینی که مبتنی بر عمل است؛ بنابراین معلمان باید از ترکیبی از روش‌های پیشنهاد شده استفاده نمایند و در روش تدریس خود بسیار انعطاف‌پذیر باشند. تغییرات سریع و عمیق هزاره سوم میلادی در تمام عرصه‌های زندگی بشر نظام‌های آموزشی را بر آن داشت تا خود را با سرعت فزاینده‌ای رشد فناوری و تحول در دنیای مشاغل و برهم خوردن دائمی بین بازار کار و آموزش و پرورش را هماهنگ سازد (مشهدی و رحمانی، ۱۴۰۰). تا ضمن همسویی با دنیای کار و پیش‌بینی نیازهای اجتماعی، ظرفیت‌های کارآفرینی، ابتکار و خلاقیت را در نیروی انسانی توسعه دهد و توان و امکان اشتغال دانش‌آموختگان را فراهم سازد (غفرانی، موسوی و موسی خانی، ۱۴۰۱). بنابراین نظام‌های تعلیم و تربیت بر خود لازم می‌داند با راهبردها، رویکردها و شیوه‌های آموزشی متناسب به تربیت و تشویق افرادی بپردازد که قادر باشند و ساختارهای سنتی را بشکنند و با شناخت فرصت‌ها، تغییرات گسترده‌ای در جامعه ایجاد کنند (ستوده و مدرسی، ۱۴۰۰)؛ بنابراین، ضرورت دارد که آموزش کارآفرینی، به‌منظور ایجاد فرهنگ کارآفرینی ترویج شود و این امر از طریق آموزش‌های جدید و اثربخش کارآفرینی انجام شود. از این رو محققان در صددند تا با ایده گرفتن از رویکردهای ملی و بین‌المللی در خصوص آموزش کارآفرینی و با در نظر گرفتن شرایط بومی آموزش‌های کارآفرینانه در مراکز آموزش فنی و حرفه‌ای به تدوین

الگوی بومی برای آموزش کارآفرینی در این مراکز اقدام نمایند. در این راستا بررسی مقوله آموزش کارآفرینی به عنوان هسته تأثیرگذار در مدارس فنی و حرفه‌ای اهمیت پیدا می‌کند. به این منظور طراحی الگوی بومی آموزش کارآفرینی در مراکز آموزش فنی و حرفه‌ای می‌تواند به عنوان گامی به سوی ارتقاء کیفیت نظام آموزشی به‌ویژه در سطح آموزش و پرورش (فنی و حرفه‌ای) تلقی شود. برای تحقق این منظور ابتدا لازم است عوامل تشکیل دهنده الگوی بومی آموزش کارآفرینی در مراکز آموزش فنی و حرفه‌ای شناسایی نمود و سپس با دید وسیع‌تری الگوی بومی آموزش کارآفرینی در مراکز آموزش فنی و حرفه‌ای را طراحی کرد. با توجه به آنچه گفته شد مطالعه مقوله آموزش کارآفرینی در مراکز آموزش فنی و حرفه‌ای از اهمیت بسزایی برخوردار است. برنامه‌ریزی مناسب برای ارتقاء آموزش کارآفرینی در مراکز آموزش فنی و حرفه‌ای در وهله اول نیازمند سنجش آن است. نقش مدارس و به ویژه در آموزش کارآفرینی مفهومی پیچیده و اندازه‌گیری آن دشوار است. حتی برخی عقیده دارند که مشخص نمودن نقش مدارس در آموزش کارآفرینی امکان‌پذیر نیست. در این رساله کوشش شده است پس از بیان مفهوم عام نقش آموزش کارآفرینی به شکل کلی، به بررسی آن در مراکز فنی و حرفه‌ای پرداخته شود. تأکید اصلی این پژوهش بر بررسی چالش‌های پیش روی مدیران، سیاست‌گذاران و پژوهشگران آموزش و پرورش در خصوص آموزش کارآفرینی در مراکز آموزش فنی و حرفه‌ای است. با عنایت به اینکه در کشور ما تاکنون تحقیقات زیادی در زمینه نحوه‌ی بررسی آموزش کارآفرینی در مراکز آموزش فنی و حرفه‌ای انجام نشده است، در این تحقیق ضمن بررسی سوابق پژوهش‌های انجام شده در سایر کشورها در آموزش کارآفرینی در مراکز آموزش فنی و حرفه‌ای و بهره‌گیری از تشکیل دهنده تجربیات و روش‌های به کار گرفته شده توسط محققین مختلف و همچنین نظر خبرگان علمی و تجربی، به شناسایی عوامل الگوی بومی آموزش کارآفرینی در مراکز آموزش فنی و حرفه‌ای و ارائه الگو در این زمینه پرداخته شده است. در این پژوهش ۵ بعد اصلی برای الگوی بومی آموزش کارآفرینی در مراکز آموزش فنی و حرفه‌ای شناسایی گردید. همچنین برای این ابعاد ۱۶

شایستگی کارآفرینانه در مقطع متوسطه. فصلنامه علمی پژوهشی توسعه کارآفرینی، ۱۵(۱): ۲۶-۴۲.

کهن خاکی، سمیرا، رحیمی، فاطمه، غفاری، بهزاد. (۱۴۰۰). ارائه الگوی تولید دانش بنیان و اشتغال آفرین مبتنی بر مهارت‌های فنی و حرفه‌ای مورد مطالعه سازمان آموزش فنی و حرفه‌ای. مهارت آموزی، ۱۰ (۳۷): ۳۴-۷.

مشهدی، حمیدرضا؛ رحمانی، انیس. (۱۴۰۰). بررسی وضعیت مطلوب و موجود عنصر هدف جهت تبیین الزامات اجرای طرح آموزش و یادگیری آنلاین در مراکز آموزش فنی و حرفه‌ای استان قزوین. مهارت آموزی، ۱۰ (۳۷): ۶۸-۳۵.

مصطفائی، سیدمحمد رضا؛ ملکیان، فرامرز؛ کاویانی، الهام؛ کرم افروز، محمد جواد. (۱۳۹۸). طراحی الگوی دانشگاه کارآفرین براساس نظریه داده بنیاد (مطالعه موردی: واحدهای دانشگاه آزاد اسلامی غرب ایران). مدیریت و برنامه‌ریزی در نظام‌های آموزشی، ۱۲(۲): ۴۱-۷۴.

مودی، فاطمه؛ اربابی، عزیزالله؛ و ناستی زایی، ناصر. (۱۳۹۶). شکاف میان ادراکات و انتظارات اعضای هیات علمی از توسعه فرهنگ کارآفرینی در دانشگاه علوم پزشکی زاهدان. نشریه توسعه آموزش در علوم پزشکی، ۱۰(۲۵): ۸۲-۹۴.

نصیرزاده، عبدالمهدی. (۱۳۹۹). طراحی و تبیین الگوی فرایندی پیشبینی کارآفرینی دانش آموختگان دانشکده های تربیت بدنی کشور. رساله دکتری دانشگاه علامه طباطبایی در رشته مدیریت ورزشی.

نیلیچیان، مژده؛ و کسای، مسعود. (۱۳۹۸). راهبرد توسعه نیمرخ کارآفرینی دانش آموختگان آموزش عالی، مطالعات مدیریت راهبردی، ۱۱: ۱۳۲-۱۵۴.

یوسفی طوین، سمیه؛ کرامتی، محمدعلی؛ و سهرابی، طهمورث. (۱۴۰۰). طراحی مدل آموزش کارآفرینی مؤثر بر قصد کارآفرینی دانشجویان تحصیلات تکمیلی دانشکده مدیریت، دانشگاه آزاد اسلامی - واحد تهران مرکزی. مدیریت کسب و کار، ۱۳(۵۰): ۵۰۳-۵۲۱.

Chengchun, Wang & Norbert Mundorf, Ann & Salzarulo-McGuigan., (2021) Entrepreneurship education enhances entrepreneurial creativity: The mediating role of entrepreneurial inspiration. The International Journal of Management Education Available online 26 October 2021. <https://doi.org/10.1016/j.ijme.2021.100570> Get rights and content

Colombelli, A., Loccisano, S., Panelli, A., Pennisi, O. A. M., & Serraino, F. (2022).

مؤلفه و ۶۰ شاخص شناسایی شد و در آخر مدل مفهومی برای این پژوهش ترسیم گردید. در بخش دوم با استفاده از روش معادلات ساختاری میزان تأثیر هر بُعد بر آموزش کارآفرینی مشخص گردید در نهایت بعد آموزشی با ضریب ۰,۹۳۲، بعد فردی با ضریب ۰,۹۱۵، بعد سازمانی با ضریب ۰,۸۸۱، بعد اجتماعی با ضریب ۰,۸۵۱ و بعد اقتصادی با ضریب ۰,۷۶۶ به ترتیب بیشترین تأثیر را بر آموزش کارآفرینی در مراکز فنی و حرفه‌ای داشتند نتایج این تحقیقات با تحقیقات چنگ چون (۲۰۲۱)، واردانا (۲۰۲۰)، یه و همکاران (۲۰۲۰)، شیرا و همکاران (۲۰۱۹)، اسکیلون (۲۰۱۸)، نصیرزاده (۱۳۹۹) و نیلیچیان و همکاران (۱۳۹۸) همسو بود.

تعارض منافع

بنا بر اظهار نویسندگان، این مقاله حامی مالی و تعارض منافع ندارد.

منابع

حمزه ئی طهرانی، مهشید؛ حقیقت منفرد، جلال؛ باسرخا، مهدی. (۱۴۰۱). طراحی شبکه مضامین تشخیص فرصت‌های کارآفرینانه در حوزه گردشگری درمانی. نشریه علمی پژوهشی مدیریت کسب و کارهای بین المللی، ۵(۱): ۱۶۷-۱۸۲.

ستوده، محمدرضا؛ مدرسی، میثم. (۱۴۰۰). ارائه الگوی برنامه آموزشی کارآفرینی برای کودکان پیش‌دبستانی در ایران بر اساس طبقه‌بندی بلوم. فصلنامه علمی پژوهشی توسعه کارآفرینی، ۱۴(۴): ۶۳۹-۶۵۵.

طبیحی اکبری، لاله؛ بابازاده، محمود؛ سامعی، قاسم؛ و آخوندزاده یوسفی، طاهره. (۱۳۹۹). ارزیابی تأثیرات کارآفرینی و فضای کسب و کار بر مولفه‌های بهره‌وری: شواهدی از کشورهای منتخب در حال توسعه. فصلنامه علمی پژوهشی راهبرد اقتصادی، ۹(۳۵): ۱۹۹-۲۳۶.

عزیزی، زهره؛ صفاری نیا، مجید؛ علی پور، احمد؛ زعفریان، رضا. (۱۳۹۸). تأثیر بسته آموزش کارآفرینی بر مولفه های خلاقیت و اعتماد به نفس کودکان پیش‌دبستانی. فصلنامه علمی پژوهشی توسعه کارآفرینی، ۱۲(۲): ۲۶۱-۲۸۰.

غفرانی، نرگس؛ حسینی، سید رسول؛ موسی خانی، مرتضی. (۱۴۰۱). طراحی مدل آموزش کارآفرین مبتنی بر توسعه

- Entrepreneurship Education: The Effects of Challenge-Based Learning on the Entrepreneurial Mindset of University Students. *Administrative Sciences*, 12(1), 10.
- Cusson, R. M., Meehan, C., Bourgault, A., & Kelley, T. (2020). Educating the next generation of nurses to be innovators and change agents. *Journal of Professional Nursing*, 36(2), 13-19.
- Kauppinen, A., Choudhary, A. (2021). Gamification in entrepreneurship education: A concrete application of Kahoot. <https://doi.org/10.1016/j.ijme.2021.100563> Get rights and content *The International Journal of Management Education*. 19 (3). Pp 35-62.
- Senali, M. G., Iranmanesh, M., Ghobakhloo, M., Gengatharen, D., Tseng, M. L., & Nilsashi, M. (2022). Flipped classroom in business and entrepreneurship education: A systematic review and future research agenda. *The International Journal of Management Education*, 20(1), 100614.
- Shira, Nadav & Nikolaevc, Boris N & Wincent, Joakim. (2019). Entrepreneurship and well-being: The role of psychological autonomy, competence, and relatedness. *Journal of Business Venturing* (under printing). <https://doi.org/10.1016/j.jbusvent.2018.05.002>
- Skilloon. (2018). Skillon Brochure. From <http://skilloon.com>
- Tan, Ying & Li, Xiaoying (2022) the impact of internet on entrepreneurship. *International Review of Economics & Finance*. Volume 77, January 2022. Pp 135-142
- Wardana, L. W., Narmaditya B. S. Wibowo, A. Mahendra, A. Martha, W. Nyuherno, A. Harwida, G and Rohman, A. N.)2020(. The impact of entrepreneurship education and students' entrepreneurial mindset: the mediating role of attitude and self-efficacy. *Heliyon*, (6):1-7. 2021. E04922. [journal homepage:www.cell.com/heliyon](http://journalhomepage:www.cell.com/heliyon) (retrieved 2020. Aug 20)
- Wei, Y. (2022). Regional governments and opportunity entrepreneurship in underdeveloped institutional environments: An entrepreneurial ecosystem perspective. *Research Policy*, 51(1), 104380.
- Yeh, Ching-Hsuan & Wang, Yi-Shun & Wei Hsu & Jing & Lin, Shin-jeng. (2020). predicting individuals' digital autpreneurship: Does educational intervention matter? *Journal of Business Research* 106 (2020) 35–45